

# Зміст

|  |    |
|--|----|
| Вступ . . . . .  | 2  |
| <b>РАДОМИШЛЬСЬКИЙ РАЙОН</b>  |    |
| <b>РАДОМИШЛЬ</b> . . . . .   | 5  |
| Папірня в Радомишлі (Історико-культурний комплекс «Замок Радомисль») . . . . . | 6  |
| Радомишльська стоянка . . . . .  | 8  |
| Народний краєзнавчий музей . . . . .   | 9  |
| Музей флори і фауни . . . . .  | 10 |
| Міський парк . . . . .   | 12 |
| Свято-Миколаївський храм . . . . .   | 14 |
| Вежа . . . . .   | 15 |
| Криниченька і древні дуби . . . . .  | 16 |
| <b>ЛУТІВКА</b> . . . . .   | 17 |
| <b>ПОТІЇВКА</b> . . . . .  | 19 |
| Ставочок «Грибовий» . . . . .  | 20 |
| <b>МАЛИНСЬКИЙ РАЙОН</b>  |    |
| <b>МАЛИН</b> . . . . .   | 21 |
| Пам'ятник Миколі Миколайовичу Миклусі-Маклаю . . . . .                         | 23 |
| Міський парк культури і відпочинку . . . . .                                   | 24 |
| Свято-Успенська церква . . . . .   | 26 |
| Центральний Свято-Покровський собор . . . . .                                  | 26 |
| Костьол Св. Анни . . . . .   | 27 |
| Капличка дворян Гижицьких . . . . .  | 27 |
| Малинське море . . . . .   | 28 |
| <b>ВОРСІВКА</b> . . . . .  | 29 |
| Цілюще джерело та урочище Карачун . . . . .                                    | 30 |
| Церква Св. Миколая . . . . .   | 31 |
| <b>ЧОПОВИЧІ</b> . . . . .  | 32 |
| Урочище «Кип'яче» . . . . .  | 33 |
| <b>ПЕРЛИНИ ЗАПОВІДНОЇ ПРИРОДИ</b> . . . . .                                    | 34 |
| Ландшафтний заказник місцевого значення «Гамарня» . . . . .                    | 35 |
| Лісовий заказник місцевого значення «Гута» . . . . .                           | 35 |
| Лісовий заказник місцевого значення «Радомишльський» . . . . .                 | 36 |
| Ботанічний заказник місцевого значення «Берви» . . . . .                       | 37 |
| Лісовий заказник місцевого значення «Михеївське» . . . . .                     | 37 |
| Гідрологічний заказник місцевого значення «Щуче» . . . . .                     | 38 |
| Гідрологічний заказник місцевого значення «Клунище» . . . . .                  | 39 |
| Гідрологічний заказник місцевого значення «Галове» . . . . .                   | 39 |
| «Відслонення нижньопротерозойських конгломератів» . . . . .                    | 40 |



# Вступ

*Споконвіків люди жили у гармонії з природою. Вони брали від природи не більше, ніж потрібно для життя, дякуючи за кожен щедрий дар. Люди поклонялися природі як божеству. Але минули роки і часи змінювалися. На зміну мудрості, доброти та розсудливості прийшов час жадібності та нерозуміння елементарних законів природи. Люди почали забувати взаємопов'язаність всього живого на планеті. Вони почали змінювати закони природи для отримання власних вигод. Але не завжди створені людиною речі давали їй здоров'я і силу. Люди забули про природу, її дари і про спілкування з нею, яке дарує цілющу силу для душі і тіла. Але незважаючи на це, збереглися люди, які продовжували жити по законах природи. Такі люди серед нас, варто лише озирнутися. Всього за годину від найбільшого мегаполісу України, міста Києва, можна потрапити у благодатний край, де незаймана природа та гостинні мешканці раді будуть вітати всіх охочих. Саме тут живуть люди, які сприймають природу як найвищу цінність. І зветься край цей – Житомирщина.*

*Подорож цим краєм дозволить Вам зануритись у особливу атмосферу, яка допоможе згадати істинні цінності нашого життя. Спраглий подорожній тут зможе досхочу напиться чистої джерельної води. Цінитель краси і мистецтва зможе помилуватися і народними творчими надбаннями, і природними красотами краю. А ввечері після цікавого дня Вас порадує тепле спілкування за чашкою трав'яного чаю.*

*Малинський та Радомишльський райони славляться численними «перлинами», які є загальновідомими і користуються популярністю у туристів, однак існує і багато місць, які є майже невідомими для більшості. Тут Ви зможете поринути в особливу атмосферу і відпочити від метушні, яка зазвичай оточує популярні туристичні маршрути, та відчутти себе справжнім мандрівником і дослідником – відкрити їх для себе по-особливому. Зокрема, в околицях с. Вирва у сосновому лісі ви побачите розплідник диких тварин, а також цілюще джерело з питною водою. В с. Федорівка зможете досхочу накупатися у величезному ставку з піщаним пляжем, який оточений лісом. Незабутнім відпочинком на березі р. Ірша на чудових величезних галявинах вас подарує с. Гранітне. Не оминіть на своєму шляху с. Меделівка, в якому знаходиться прекрасний ставок з обладнаними місцями для відпочинку, квітучі луки та густий ліс.*

А допоможе Вам в організації цікавої та незабутньої подорожі наша брошура, створена за сприяння проекту Програми малих грантів Глобального екологічного фонду «Створення «зеленого туризму» з практичними заходами щодо збереження біорізноманіття та використання немоторизованих джерел пересування». Одним із завдань проекту є знайти всіх небайдужих,



як місцевих мешканців, так і потенційних зелених туристів, донести до їх душі та думок неповторну красу Житомирщини, надати можливість познайомитися з її природними та історичними перлинами, відкрити свій незайманий екологічний маршрут, зробити внесок у вирішення світової проблеми втрат біорізноманіття, чи то провівши свій громадський екологічний моніторинг, чи зробивши годівницю для тварини або птаха, чи просто прибрати суху гілку, залишивши рости і милувати око лісову рослину або ягоду. Сподіваємося, що ця брошура стане вашим путівником у вирішенні питань організації самобутнього та неповторного дозвілля з користю для довкілля, а полегшити їх виконання допоможе новостворений сайт з питань зеленого туризму на Житомирщині, адреса якого до вашої уваги на зворотній сторонці обкладинки. Переконані, що ви зможете пройти свій особливий «зелений» маршрут, відвідати як популярні місця, так і відкрити нові «перлини» незайманої природи Житомирського Полісся.

Команда проекту «Створення «зеленого туризму» з практичними заходами щодо збереження біорізноманіття з використанням немоторизованих джерел пересування» висловлює щире подяку Малинській районній державній адміністрації, Радомишльському районному управлінню освіти, ДП «Радомишльське лісомисливське господарство», Иршанській сільській раді, Лутівській сільській раді, Вишевицькій загальноосвітній школі, Потіївській загальноосвітній школі, Радомишльському лицю № 1, Радомишльській гімназії, Радомишльській районній громадській організації «Еко клуб «Зелена Житомирщина», Радомишльській районній громадській організації «ЕКОСВІТ» за надані матеріали та сприяння в підготовці брошури.





*Шановні гості нашого краю!  
Дорогі земляки!*

*Ми раді вітати вас на славетній Житомирщині!*

*Народившись і проживаючи на Житомирщині, не перестаю кожен день милуватися та захоплюватися її природними багатствами, неповторною красою, заповідними урочищами, природними, історичними, культурними та археологічними пам'ятками. Немає більш доброзичливих та щирих людей, ніж на Житомирському Поліссі!*

*Запрошуємо всіх вас відкрити для себе неповторний світ нашого краю, організувавши екологічно дружнє дозвілля та обрати свій «зелений» маршрут. Переконана, що вас зачарують наші заказники місцевого значення «Гамарня», «Гута», «Михеївське», «Радомишльський», «Берви», «Щуче», «Клунище», «Галове», урочище «Карачун» та інші, зануривши у світ заповідної природи. Відчутти себе справжніми шукачами пригод ви зможете, відвідавши «Замок Радомисль», вежу в Радомишлі та інші історико-культурні перлини. Доторкнутися до святого святинь та побути наодинці ви зможете, відвідавши урочище «Кип'яче», Свято-Миколаївський храм в м. Радомишль, Свято-Успенську церкву в м. Малин, інші церкви та собори. Ще безліч цікавих місць, ви зустрінете на своєму «зеленому» маршруті, і зможете відчутти тепло та позитивну енергетику, яку вони випромінюють.*

*Сподіваюся, що мій рідний край не залишить вас байдужими, та ви будете повертатися до нього знову і знову, розповідатиме про нього рідним та близьким, передаватиме свої враження дітям та онукам, оскільки милуватися природними багатствами Радомишля та Малина, краєвидами та історичними пам'ятками можна все життя, поринаючи у неповторну атмосферу поліської чарівності кожен раз по-новому.*

З повагою,

Ольга Радіонівна Ігнатова,  
Заслужений працівник соціальної сфери України,  
нагороджена відомчою відзнакою Міністерства соціальної політики України – нагрудним знаком «За сумлінну працю»,  
Кавалер ордена княгині Ольги III ступеня,  
Почесний житель м. Радомишль

# РАДОМИШЛЬ

Радомишль — одне із стародавніх міст Полісся і України. Свою сучасну назву Радомишль отримав не відразу. Вперше Радомишль згадується у літописі 1150 року під назвою Мичеськ, пізніше — Микгород. Старовинна назва древлянського міста походить від назви річки Мика, а та — від старослов'янського слова «микати» — жити, існувати. Микгород — сучасний район Радомишля, де понад сто років працює відома пивоварня.

За княжої доби Микгород мав вигідні стратегічні умови для розташування укріплення і побудови городища, адже його із обох сторін омивали річки Тетерів і Мика.

Приблизно у 1-й половині XVI ст. з'явилася нова назва міста. Після чергової татарської навали його з Микгорода перенесли на стратегічно вигідніше місце — стрімкий лівий берег річки Тетерів. За народною етимологією, «радісна мисль» про переселення і дала нову назву поселення — Радомисль. За іншою версією, вона походить від імені людини. На той час Радомисль або Радомисл означало людину, названу або вшановану як промисел чи знаряддя промислу. Перша писемна згадка про назву «Радомисль» належить до 1569 року. І лише з 1946 року в усіх документах вживається назва «Радомишль».



## Папірня в Радомишлі (Історико-культурний комплекс «Замок Радомисль»)



Папірня — район міста Радомишля, колишнє одно-йменне село, назване на честь першого в центральній і східній Україні підприємства з виробництва паперу. Виникнення села (приблизно 1-а половина XVII століття) пов'язане з виготовленням паперу для потреб друкарні Києво-Печерської Лаври. Радомишльська па-

пірня була першим таким підприємством в центральній і східній Україні. Фактично лише заснування папірні біля Радомишля уможливило початок книгодрукування в Цент-

ральній Україні. За свідченням З.Копистенського, яке збереглося в його проповіді з 1618 року, папірня була заснована «коштом немалим на здивування того краю як річ небувала». Опікуном папірні і містечка був Єлисей Плетенецький, про що говориться в панегирику, складеному на його честь О.Миторою і надрукованому 1618 року: «Не мней свєдчит

Радомисль, з ним Городок сполне, як доми в них Божїї збудувались гойнє».

Готовий папір доставляли з Радомишля до Києва спочатку річкою Микою, притокою Тетерева, потім Тетеревом, а далі Дніпром. Тоді на ріці Тетерів були пристані в Ротичах, Ораному, Іванкові, Приборському, Горностайполі, Уніні, Кухарях, Макалевичах, Зорині і Воварині (загалом 10).



## Радомишльський район

Після занепаду папірні на її руїнах був споруджений млин, що працював до середини 1960-х років. Побудований 1902 року інженером Пекарським із червоної цегли на кам'яному природному пагорбі, він височіє на березі річки Мики. Річка, на Папірні перекрита греблею, утворює великий став площею близько 90 гектарів. Млин був спершу паровий, згодом переведений на електрику. 5-поверховий (відповідає сучасній 12-поверхівці), має під'їзні містки. На ньому колись працювали 5-10 робітників.



Замок «Радомишль» з-поміж багатьох залів вражає концертною залогою для камерної музики на 150 місць з висотою стелі 6 метрів, що вважається однією з кращих в Європі і, за висновком акустико-балістичної експертизи, відповідає найвищим стандартам. У ній розташований великий камін, а в кутку, за роялем, б'є живе джерело. Замок має величну обрядову залу для урочистих подій, старовинну трапезну з великою замковою піччю, 60-літровим казаном, що кипить на відкритому вогні, вежу із 158 сходинок, з якої відкривається неповторний краєвид. Разом з відкриттям замку було відкрито і перший у світі музей української домашньої ікони та старожитностей.



## Радомишльська стоянка

Радомишльська стоянка — стоянка пізнього палеоліту в околицях м. Радомишля Житомирської області, знаходиться на рівнинному плато північної околиці міста, яка серед місцевого населення зветься «Звіринець», на підвищеному лівому березі р. Тетерів, та свідчить про раннє заселення людьми багнистого регіону Київсько-Житомирського Полісся.



На підставі дослідження типології кремінних знарядь та кісток її відносять до ранньої доби пізнього палеоліту. На місці археологічних розкопок було виявлено та досліджено кілька стоянок. На одній із них знайдені залишки п'яти жител наметоподібних конічних споруд, розташованих півколом і побудованих з

великих кісток мамонта, та окремо сховище великих кісток мамонта. Характер кремінного інвентарю цього пам'ятника давньої історії України несе ранні «оріньякські» риси. У ньому представлені як «старі» мустьєрські більш давні форми знарядь, так і пізньопалеолітичні. Серед них багато знарядь високої форми, а також великих пластин і гострих із круговою ретушшю. Однак багато різців і пластинок із притупленим краєм, що свідчить про постійне вживання цих знарядь в повсякденному житті первісної людини.

Стоянка розташовується на піднесенні, складеному дніпровською мореною, перекритій супіщано-суглиннистими відкладеннями. Культурний шар залягає в суглинках на глибині всього лише 50-60 см. Суглинки на глибині 2 — 2,5 м підстилаються похованим ґрунтом. Наукове датування геологічного віку культурного шару — 18,500-17,500 рр. до РХ.

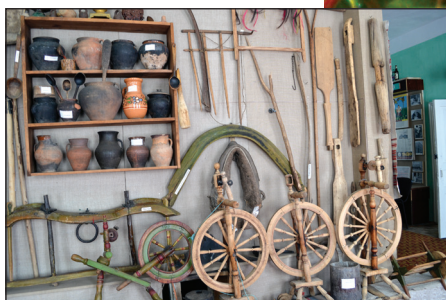
Радомишльська стоянка була досліджена протягом 1956—1965 років видатним українським вченим-археологом, академіком та професором Київського державного університету ім. Т. Шевченка Іваном Гавриловичем Шовкоплясом (1921—1997).

За часів палеоліту зароджується примітивне первісне мистецтво, а також виникають релігійні уявлення, народжені безсиллям людини в боротьбі з силами природи. В Україні розкопано багато стоянок пізньої палеолітичної доби. Найбільш рання з них — Радомишльська стоянка на Житомирщині.



# Народний краєзнавчий музей

Краєзнавчий музей був заснований в 1959 році місцевими вчителями-краєзнавцями. В музеї зібрані експонати, документи, фотографії, які відображають побут, політичне життя радомишлян на фоні світових подій XVII - XX століть. В першій невеличкій кімнаті музею погляд відвідувача привертають увагу древні кістки, бивні мамонта, череп тура, роги благородного оленя. Ці експонати були знайдені археологічною експедицією 1959 - 1964 років. Також в музеї для перегляду пропонуються стенди періоду козацької доби, Радомишль кінця XIX і початку XX століття, Другої світової війни. Не забуто і про воїнів-афганців та ліквідаторів аварії на ЧАЕС.



# Музей флори і фауни



Щоб відвідати музей флори і фауни, потрібно пройти до кінця вулиці Київської, де вона впирається в прохідну деревообробного цеху ДП «Радомишльське лісомисливське господарство». За парканом розкинувся невеликий, але чудовий дендропарк. В парк, з вулиці, ведуть дві алеї. По будь-якій із алей, можна пройти до музею. Проїшовши в глибину парку, на галявині погляду відкривається декоративний басейн, в якому очерет межує з рідкісними білими ліліями. Тут же поряд знаходиться двоповерхова будівля музею.

Музей флори і фауни був заснований у 1968 році. Засновник — Філіпович Андрій Іванович (1921-1992 рр.), заслужений лісовод України, який пропрацював директором лісомисливського господарства 41 рік. Будучи на пенсії, він ще два роки пропрацював директором музею.

Музей займає чотири зали на другому поверсі. Оформляли музей місцеві майстри, працівники держлісгоспу. Різьбою по дереву, оформленням арок між залами займався Віктор Герасимов. Панорамні фонові картини виконав художник Анатолій Степаненко. Фотомайстер Олександр Сахневич своїми фотографіями відобразив час, людей, лісове господарство. Основні експонати — чучела тварин та птахів створив таксодерміст Сергій Григорович Марчук.

В першому залі музею стенди розказують про створення Державного лісомисливського господар-

ства (1936 рік) та його історію розвитку до наших днів. Перша бензопила «Дружба» (1959 р.) і сучасне потужне підприємство європейського зразка (2008р.). В цьому залі також зібрані фото десятків працівників-пенсіонерів, які віддали багато років праці в лісовому господарстві. Ще один стенд розповідає про діяльність шкільного лісництва Радомишльської школи №4 та школи-інтернату. Всі ці стенди об'єднує великий портрет засновника музею.

В інших трьох залах представлена флора і фауна. Чучела великих травоядних – благородного оленя, лося, сценки з життя лісових косуль, сімейство диких кабанів. Представлені хижак, вовк та єнотовидна собака. Серед птахів виділяється своїм розміром, своєю потужністю – беркут. Розмах його крил два метри, це вражає. В музеї також зберігається колекція мінералів, колекція метеликів. Особливо цікаві метелики, їх тут десь близько 280-ти. Вражаючі розміри, різноманітні кольори і форми крил. Колекція метеликів була придбана у приватного колекціонера.

Загалом в музеї є на що подивитись. Музей є відомим в Україні і за її межами, про що свідчить книга Відгуків. Книга Відгуків ведеться з 1973 року і має два томи. Записи в книзі зроблено багатьма мовами, і потрібно досить багато часу, щоб її прочитати.



# Міський парк



Міський парк традиційно влітку є одним з найулюбленіших місць відпочинку. Тут приємно прогулятися, чи просто посидіти на лавках у затінку дерев, провести вільний час з друзями, або скласти своєрідну компанію дітям чи онукам, які залюбки граються на дитячому майданчику. Тож міський громадський парк відновлює свої традиції, які закладалися ще в 30-х роках минулого століття.

Обладнаний був парк за рішенням міської ради у 1932 році. Спочатку він мав на зразок Московського гучну назву – міський парк культури і відпочинку імені Горького. Для влаштування парку було відведене землі між вулицями Міськради і Присутственою. Із закладенням парку змінили тоді свій напрям декілька вулиць міста.

У парку висадили дерева, клумби (деякі з них були зроблені на круглих пагорбах-підвищеннях), проклали алеї, побудували фонтан, встановили лавки, скульптурні композиції. А ще – обладнали стадіон, який до цього був розташований на березі Мики. Також у парку побудували танцювальний майданчик, на якому по вихідних

звеселяв городян духовий оркестр. У 1935 році зусиллями молоді міста було встановлено парашутну вишку. Згодом з'явилися стрілецький тир, дитячий майданчик з дерев'яними карусельками, гірками, гойдалками. Побудовано було й літні торговельні майданчики для закладів громадського харчування.



Парк і стадіон традиційно були місцем народних гулянь, міських свят, таких як Проводи зими і зустрічі весни, День молоді, Свято праці та інших. Взимку тут залюбки каталися лижники, а діти — з гірок на санчатах.



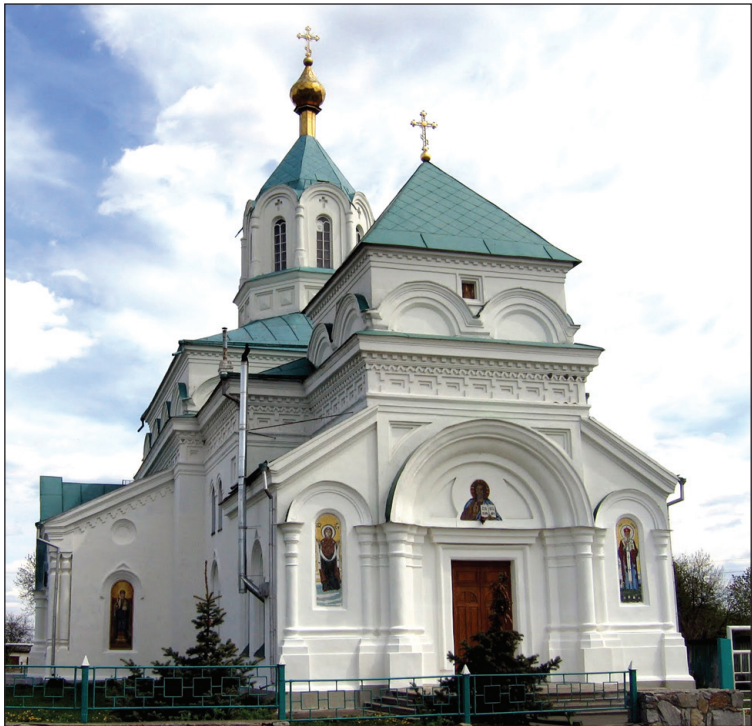
У 1964 році в парку було споруджено пам'ятник полеглим воїнам-землякам, Героям Радянського Союзу. У 1970 роках — встановили розважальні атракціони і для малят, і для старших за віком. Проте з часом вони відпрацювали свій ресурс і були демонтовані. У 1987 році було побудовано літній кінотеатр, який згодом використовувався як танцмайданчик.



Паркова інфраструктура удосконалюється з року в рік, щоб й надалі він залишався привабливим і затишним місцем дозвілля та відпочинку городян і гостей міста.

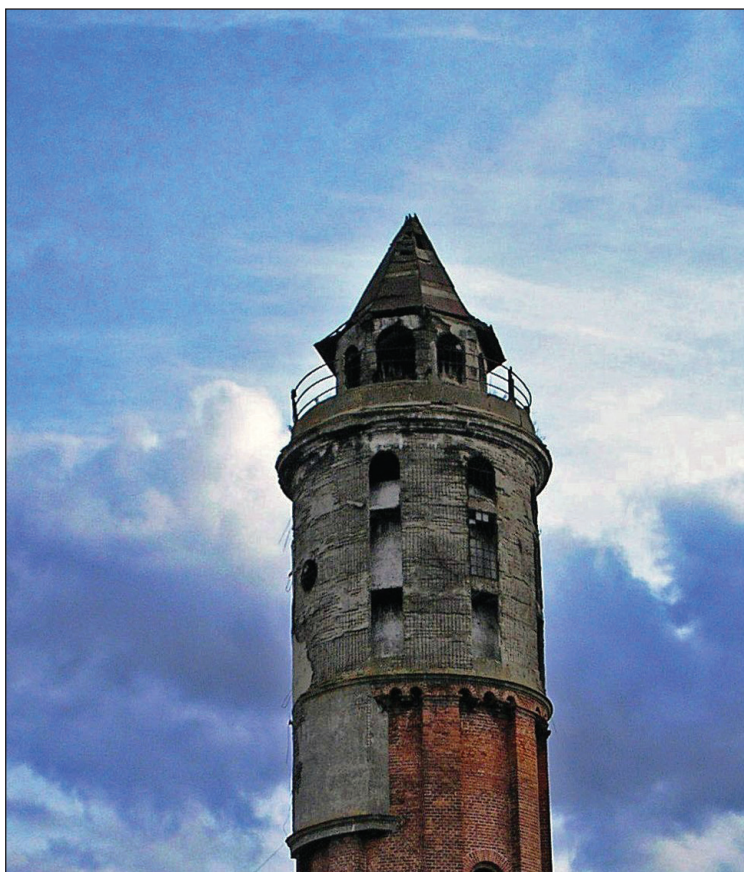
## Свято-Миколаївський храм

*Сучасний храм Святителя Миколая Чудотворця, в Радомишлі (1883 р.) зводився одночасно з Володимирським собором в Києві. Церковні дзвони були привезені з Москви. Розписали храм учні відомого російського художника Віктора Васнецова — Павло Свідомській і Василь Котарбінській. Їм допомагали художники-іконописці з Києва. Храм розписаний по ескізах з розписів київського Володимирського собору. В Свято-Миколаївському храмі є чудотворна ікона Матері Божої. 10 квітня 1994 року Священним Синодом Української Православної Церкви встановлено святкування Радомишльської (Іверської) ікони Божої Матері.*



## Вежа

*Одним із символів міста Радомишля є вежа, яка була збудована в XIX столітті. Побудована вона була як водонапірна башта. Одночасно її використовували для спостережень як пожежну. Загалом споруда вважається одним із символів міста.*



## Криниченька і древні дуби

На сьомому кілометрі від Радомишля в напрямку Кочерова, на 130 кілометрі автошляху Овруч – Кочерів існує відгалуження, петля старої ділянки автодороги. Ще років з десять тому тут існувало автомобільне життя. Проте тутешня місцевість облаштована для відпочинку і є популярною у радомишлян. Давно стало традицією приїздити сюди молодят на весілля і фотографуватись поруч з багатвіковими велетнями-дубами, яких сьогодні залишилось, на жаль, два. Ці дуби мають вік більше 400 років. Із покоління в покоління радомишлянами передається легенда, що ці дуби-старожили пам'ятають ще гетьмана Богдана Хмельницького, який в одному із своїх походів відпочивав під ними із своїм військом. Поруч з дубами маленькому рівчачку надає життя джерело. Воно облаштоване і захищене дерев'яною спорудою.



дою. Густа тінь від крон дерев дає прохолоду подорожнім в літню спеку. Невеличкі алеї і стежки розбігаються по альтанкам, які облаштовані кам'яними кострищами. Великий стіл з лавками зроблено з колод. За столом може розмістись чимала компанія.



# ЛУТІВКА



Вперше село згадується у 1691 році у дарчій грамоті гетьмана Мазепи, який подарував його як свою власність Києво-Братському монастирю. Назву отримано від назви річки Лутівочка, яка розпочинається біля Глухова, перетинає село навпіл і впадає у Тетерів. На ній розташовані гарні великі лутівські ставки, збудовані ще паном Вержбицьким півтора століття тому. Ставки пан продав, купча на них донині зберігається на руках у лутівчан. Дані про це та інші відомості про Житомирщину туристичну ви зможете знайти в сільській бібліотеці.

Село оточене гарними луками,



ставками та лісами. Тут розміщується каскад озер, криниченька з джерельною водою, а навколо - сосновий ліс. Не-



рідко можна побачити водоплаваючих птахів.

Прямо в центрі села знаходиться молодий Свято-Хрестовоздвиженський храм, освячений в 2005 році, а навпроти каплиця-дзвіниця, всередині якої знаходиться джерело із цілющою водою.

Знайти Лутівку ви зможете дуже просто, бо вона знаходиться в самому передмісті Радомиш-



ля. Але будьте уважні, не переплутайте цю маленьку перлину з містом.

# ПОТІІВКА

За документами XVII ст. село спочатку називалося Ложниці, яке заснували пани Їльці над річкою Осічкою (потім Шлямаркою). В документах XVII- XVIII ст. зустрічається дві назви — Вереміївка і Потіївка. З XIX ст. залишається назва Потіївка. Південна частина села називалася Букачі або Стовпець. За свідченням історика Л.Похилевича, село Ложниці було перейменоване в Потіївку на честь уніатського митрополита Іпатія Потія (1593—1613). Можливо, це і вірно, бо село з кінця XVI ст. було митрополичим маєтком, а в XVIII ст. Радомишль був осідком уніатських митрополитів; Потіївка з церквою і приходом належала до Радомишльського ключа. Версія про найменування села на честь Іпатія Потія зустрічається і в польській літературі XIX ст., наприклад, у «Словнику географічному» Королівства Польського (т.8, 1887 р.)

Найдавнішим писемним свідченням є документ, який датований 7 вересня 1614 р. Документ свідчить, що уніатський митрополит Й.Рутський звернувся в суд зі скаргою на В. Тише-Биковського, який захопив митрополиче село Потіївку. В документі також сказано, що Потіївка вже 30 років, як була заселена і завжди належала митрополиту. Отже, село було засноване у 80-х рр. XVI ст. А Потіївку, можливо, було перейменовано після 1613 р., по смерті митрополита Іпатія Потія.

В 1922—1959 рр. Потіївка була районним центром.

Детально дізнатися про історію, екологічні та туристичні переваги Потіївки ви зможете в місцевій бібліотеці та школі, де питанням екологічної освіти приділяють особливу увагу.



## Ставочок «Грибовий»

Неподалік в'їзду в село Потіївку зі сторони Радомишля розташувалася невеличкий ставочок, який потіївчани називають Грибовим. Можливо, назвали його так, тому що поблизу знаходиться ліс, і під березами, які ростуть біля ставка, люди завжди можуть знайти декілька грибочків. Сам ставок невеличкий та неглибокий, але коли світить сонце, у ньому відбиваються тисячі сонячних блискіток, аж сліпнуть очі.



# МАЛИН



Крізь роки і віки  
Крізь роки і віки  
Шлях проліг нелегкий  
Для древлянського гордого міста.  
Та світили зірки,  
Бігли води ріки,  
Щоб майбутнє наповнити змістом.  
Там, де річка Ірша, там, де сосни й дуби  
Землю й небо єднають у сплаві,  
Рідний Малин, крилато стояти тобі  
Тут на славу українській державі.  
До пори дмуть вітри  
І вогонь злий горить,  
Тільки духу вони не зламали.  
Не злякаться, не скоряться,  
Бо щоб жити і творити  
Був покладений рідний наш Малин.  
Молодий він завжди,  
Як у травні сади,  
Як співуча моя Україна.  
Нам його берегти,  
З ним в майбутнє іти,  
Всім на гордість плекаючи зміну

*Так гарно та мелодійно звучить гімн міста Малина  
(слова – Є. Грищенка, музика – Р.Олексієнка)*





Назву сучасного міста Малина пов'язують з іменем князя Мала. Адже в корені назви міста чітко простежується ім'я древлянського князя — легендарної особи часів Київської Русі. Особливо часто воно згадується у літописній розповіді про повстання древлян проти київського князя Ігоря в 945 року.



Проте є нові гіпотези щодо походження назви Малина. Деякі вчені вважають, що назва міста походить від імені дочки Мала Древлянського — Малуші, яка була обернена в рабство княгинею Ольгою і завдяки своїй знатності отримала при київському дворі важливу посаду ключниці. В Малушу, древлянську княжну, закохався син Ольги — Святослав, а згодом народився син, в майбутньому князь київський Володимир. Малин служив форпостом на східних рубежах Древлянської землі. Саме тому і був підданий нападу під час карального походу Ольги.



Історія Малина нараховує більше 1110 років. На території міста, у його південно-східній части-

ні, збереглися залишки давньоруського городища, заснованого на рубежі VIII-IX сторіч як пункт укріплення одного зі східнослов'янських племен — древлян. Деякі вчені вважають, що його побудував князь Мал Древлянський.

## Пам'ятник Миколі Миколайовичу Миклухо-Маклаю

Пам'ять про Всесвітньо відомого вченого і мандрівника Миколу Миколайовича Миклухо-Маклая свято зберігають у Малині. Два рази (в 1886 і 1887 роках) приїздив він до Малина в маєток своєї матері Катерини Семенівни Миклухо-Маклай. Стосовно свого походження Миклухо-Маклай зробив нотатки на полях рукопису нарису про своє життя і подорожі: «Мої предки родом з України, і були запорізькими козаками з Дніпра».



Ім'я Миклухо-Маклая носить міський парк відпочинку, а також одна із вулиць міста. В Малинському лісотехнікумі в селі Гамарня, який розміщений в будинку, де жив брат Миколи Миколайовича — Михайло Миколайович, діє музей, експонати якого розповідають про подвизницьке життя вченого, його родину та малинський період життя Миклухо-Маклая. До Малина двічі, у 1980 та 1988 роках, приїздив онук великого вченого Роберт Миклухо-Маклай, який жив в Австралії. У 1986 році, до святкування 140-річчя з дня народження вченого, у Малині було відкрито пам'ятник М.М. Миклухі-Маклаю на перетині центральних вулиць — м. Грушевського та Н. Сосніної.

Миклухо-Маклай є автором близько 160 наукових праць. Під час своєї першої подорожі узбережжям Червоного моря провів цінні географічні спостереження, деякі з яких не втратили свого значення і донині. Миклухо-Маклай присвятив своє життя антропологічному та етнографічному вивченню корінного населення Південно-Східної Азії, Австралії, островів Тихого океану.

На Малинщині відомий дослідник вивчав побут, звичаї і традиції древлян. У селах вивчав антропологічну будову тіла місцевих жителів. У Малині закінчив редакційну підготовку своїх «Подорожей».

## Міський парк культури і відпочинку ім. Миклухо-Маклая



*Малин пишається своїм історичним зв'язком з відомим дослідником-етнографом Миколою Миклухо-Маклаєм. Про це свідчить той факт, що міський парк культури та відпочинку носить його ім'я.*

*До 1917 року парк належав поміщику Миклухо-Маклаю, брату відомого вченого дослідника-етнографа М. М. Миклухо-Ма-*

*клая. Дендрологічний склад насаджень переважно із місцевих порід, 27 видів деревних і 17 чагарникових віком від 35 до 200 років. В парку висаджена алея знатними людьми міста. За час існування парку створювались пам'ятні алеї: до 50-річчя — алея з каштану кінського звичайного, 75-річчя — алея ялини колючої (сизої). Велику групу декоративних видів складають голонасінні, які представлені інтродуцентами з Північної Америки (кипарисовик туєвидний, туя західна*

*різних форм, псевдотсуга Мензиса, ялина канадська, ялина колюча (форма сиза та ін.) з Середньої Азії (ялівець козацький) з Західної Європи (модрина європейська, тис ягідний, сосна гірська та ін.), Гірський Крим (сосна кримська). Покритонасінні складають близько 80% всіх видів. Північноамериканська*





дендрофлора найбільш багаточисельна представлена дубом червоним, черемухою пізньою, кленом американським, оцтовим деревом, спіреєю калинолистою, дейцією шорсткою, магнолією падуболистою, ясенем зеленим, кожанкою, тополею бальзамічною, катальпою чудовою та інші.

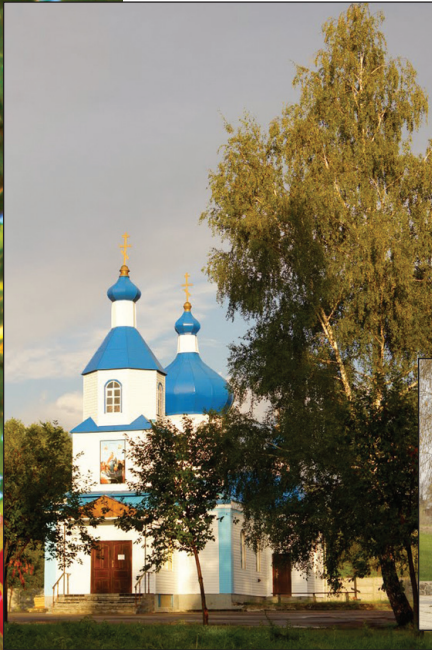
Основною темою парку є тема пам'яті подій другої світової війни, адже у Малинському районі під час другої світової війни загинуло більше 6000 осіб. У 1972 році в центральному парку було насипано курган слави. В урочистостях з нагоди створення цього пам'ятника брали участь молодіжні організації з усіх міст-героїв колишнього Радянського Союзу. Кожен привіз з рідного міста до Малина землю, яка і стала основою кургану. А навколо кургану розміщені капсули, заповненні землею із братських могил воїнів другої світової війни з усіх сіл Малинського району. Визначною пам'яткою монументального мистецтва доби соцреалізму є пам'ятник героям малинського підпілля, що заввишки понад 8 метрів (1984, ск. М. Олексієнко, Б. Лисенко, В. Чепелик, арх. О. Абрамов, Б. Орехов, В. Тищенко). Він височить біля входу до міського парку культури і відпочинку ім. М. Миклухо-Маклая.

Загалом парк дуже добре облаштований для відпочинку: гарні алеї, лавочки, дитячі майданчики та інше.



## Свято-Успенська церква

*Свято-Успенська церква з пам'ятником жертвам Голодомору та княгині Ользі й князю Володимиру знаходиться на вулиці Огієнка.*



## Центральний Свято-Покровський собор

*Центральний Свято-Покровський собор міста не підпорядковується ані Київському, ані Московському патріархатам, а Російській православної церкві закордоном (РПЦЗ).*



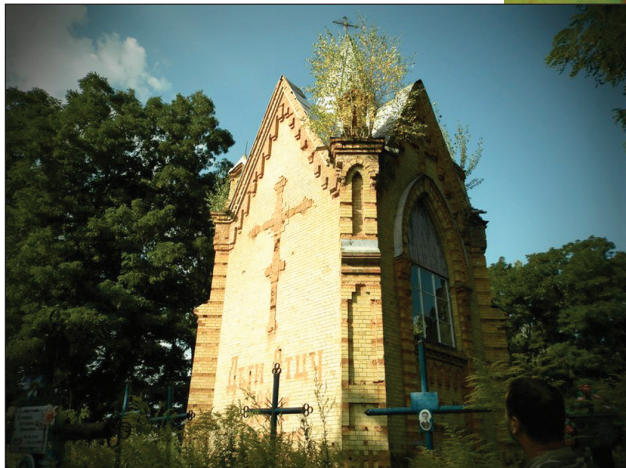
## Костьол Св. Анни

*Захований у дворах, поруйнований ззовні й красивий у середині костьол Св. Анни на вулиці Кривенчука, 6, неподалік Соборної площі, побудований коштом княгині Радзивілл у грецькому стилі, споруджений у 1780 році.*



## Капличка дворян Гижицьких

*На місці колишнього маєтку пана Гижицького з 1920 до 1931 року був сільськогосподарський технікум, який готував зоотехніків та агрономів. На початку 1932 року тут відкривається училище по підготовці бухгалтерів, яке проіснувало до 1941 року. В період війни всі будівлі були зруйновані, навічання припинено.*



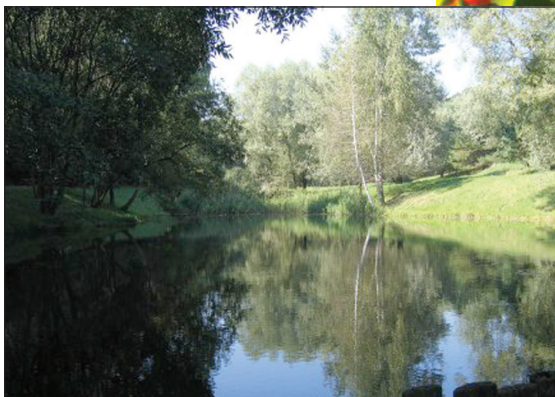
## Малинське море

*Малинське море - величезна як для Полісся штучна водойма Малинського водосховища, утворена завдяки греблі на р. Ірша, з міським пляжем при виїзді з міста в напрямку села Потіївка. На відміну від того ж Київського моря, воно відрізняється чистотою та різноманітною природою навколо. Водойма оточена гарним сосновим лісом.*



# ВОРСІВКА

Село Ворсівка засноване 1545 року в складі Великого князівства Литовського як село Житомирського замку. У 1569 році, відповідно до умов Люблінської унії, Ворсівка переходить до польської Корони, що спричинює широке народне невдоволення.



Під час Хмельниччини Ворсівка стає важливим прикордонним містом, тут формується козацька канцелярія Війська Запорізького в складі 105 козаків-поліщуків, на чолі якої стоїть сотник Київського полку Іван Кузь (від давнього поліського слова "кузь", що вживалося на позначення гудзика або вузла). Внаслідок війни та Гайдамаччини на кінець 17 століття Ворсівка геть спустошується й втрачає майже всіх своїх мешканців. 1793 р. Ворсівка входить до складу Російської імперії. Протягом 19 ст. населення села зростає й на початок 20 століття перевищує 1000 мешканців. Після проголошення УНР довкола села Ворсівка діють численні повстанські загони, зокрема отаманки Марусі Соколовської з села Горбулів. Із встановленням Радянської влади в селі створюється колгосп, розгортаються більшовицькі репресії й населення Ворсівки неухильно зменшується. У роки Голодомору помирає понад 50 селян, з них на сьогодні встановлено імена 48 жертв. З липня 1941 по грудень 1943 року Ворсівка окупована німецькими військами, довкола села діють червоні партизанські загони. У 1968 року поблизу Ворсівки споруджується її найбільший об'єкт - Ворсівське водосховище. Село також добре знане своїм самодіяльним народним хором, що здобув популярність по всій області. Упродовж століть мешканці Ворсівки зберігали пам'ять про козацьке минуле та волелюбні традиції свого краю.

## Цілюще джерело та урочище Карачун



Одне з найкращих природних джерел Малинського району Житомирської області розташоване в урочищі Карачун біля села Ворсівка на березі річки Візня поміж містами Малин та Радомишль. Назва джерела походить від слов'янського язичницького свята зимового сонцестояння (відома як Корочун, друге ім'я Чернобога, після прийняття християнства вживалося на Поліссі також і на означення Різдва). Карачунське джерело здавна вважається козацьким оберегом та має славу одного

з найсмачніших і найкорисніших в усьому регіоні. На жаль, внаслідок посиленої експлуатації, з 2011 року карачунське джерело поволі замулюється.



## Церква Св. Миколая

*Православна церква Святого Миколая у селі Ворсівка споруджена у 1728 році, що пізніше була втрачена й відновлена наприкінці 19 ст. коштом поміщика Станіслава Білини.*



# ЧОПОВИЧІ

*Чоповичі одержали цю назву від першого володаря цих місць Гната Чопа, який належав до окочичної руської шляхти Великокого князівства*

*Литовського. За військові подвиги ці землі були надані Гнату у володіння відповідними документами ВКЛ на межі XV та XVI сторіч. Згадується як село Овруцького повіту. 1524 роком датується збережений заповіт Давида Чопівського, який наказував своєму синові вірно служити короні, сплачувати данину (діжку меду) Києво-Печерському монастирю, а також збудувати у селі церкву. У подальшому нащадки шляхтича зберегли ці землі в спадковому володінні за часів Речі Посполитої, Російської імперії та вважали себе такими, що належать до привілейованого класу околичної шляхти.*

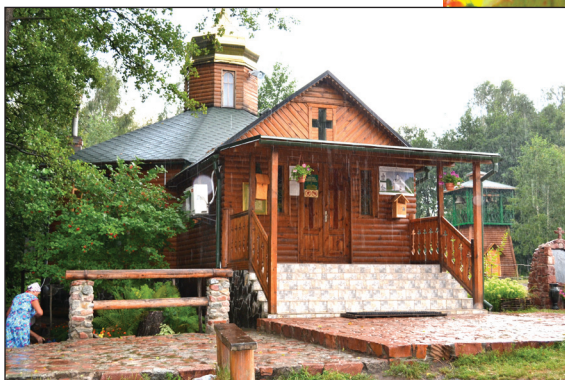




## Урочище «Кип'яче»

Чоповичі - мальовниче місце, на березі річки Ірша. Головним туристичним об'єктом та місцем православного паломництва селища Чоповичі є урочище Кип'яче. В Чоповичах є два монастирі - чоловічий - Казанської ікони Божої матері, та жіночий - Св. митрополита київського Михаїла Московського патріархату. Урочище славиться цілющою водою, джерело ніколи не замерзало, навіть в найлютіші морози. При чоловічому монастирі є купальня, відкрита для всіх бажаючих.

У 1911 році неподалік від селища Чоповичі, за переказами, двом жінкам явилась у вогняному сяйві ікона Пресвятої Богородиці. Жінки намагалися узяти ікону до рук, але святий образ обпалив їх. Опіки залишилися на все життя. Жінки згодом прийшли сюди разом із священником, який відслужив молебень і після нього зміг узяти ікону до рук. Переказ свідчить, що це був Казанський образ Божої Матері. На місці явлення ікони забило джерело, вода закипіла, як у Силоамській купелі. Тому це місце дістало назву «Кип'яче». Вода, що йде із джерела і заповнює озеро, має в усі пори року однакову температуру і цілющі властивості. Черпаючи воду після молитви, умиваючись нею та споживаючи її, хворі виліковуються від багатьох хвороб і навіть сліпоти. Господь по молитвам Пресвятої Богородиці являв великі милості. Сьогодні це місце є надзвичайно популярним серед паломників та туристів.



# ПЕРЛИНИ ЗАПОВІДНОЇ ПРИРОДИ

*Заповідні території – це безцінний скарб людства, адже вони виконують цілу низку функцій, які неможливо виміряти грошовим еквівалентом. Навіть якби від таких територій не було жодної користі, вони все одно повинні були б існувати, адже природа дісталася нам у спадок від наших пращурів і ми повинні зберегти її для наших нащадків. Дика природа має ідеальну цінність, що впливає з понять гуманізму, добра, краси, честі та совісті. Дика природа має право на існування. Вона існує незалежно від нас, нашої свідомості. Людина відповідальна за збереження дикої природи. Краса дикої природи, що зберігається в заповідних територіях має велетенський вплив на матеріальний та духовний розвиток людства. Вона впливає та буде впливати в майбутньому на релігію, філософію, мистецтво, науку, спорт. Краса, що зберігається в заповідних об'єктах з часом стане безцінним еталоном, мірою та критерієм прекрасного. Заповідні території, охороняючи непорушені екологічні системи, забезпечують екологічну рівновагу і на прилеглих територіях. Крім того, заповідні території мають виховну, патріотичну, науково-освітню, історико-культурну, лікувально-оздоровчу та інші цінності.*

*Житомирщина не є винятком. Тут зосереджено чимало об'єктів природно-заповідного фонду, які можуть порадувати охочих туристів.*

## Ландшафтний заказник місцевого значення «Гамарня»

Заказник являє собою лісовий масив, різновікові насадження листяних та шпилькових порід. Урочище «Гамарня» площею 336 га з Малинським водосховищем площею 795 га являє собою гідропарк — зелену зону м. Малина. В лісовому масиві на садибі, де проживала в XIX ст. сім'я видатного дослідника-етнографа М.М. Миклухо-Маклая, розміщений Малинський лісотехнічний технікум — базовий коледж Держкомлісгоспу України, який був заснований в 1927 році.

Збереження різновікових насаджень лісу має велике природоохоронне значення адже саме такі насадження є найбільш наближеними до природних. Екологічний потенціал лісів на оптимальному рівні безперервно може забезпечуватись тільки різновіковими насадженнями. Формування різновікових насаджень є особливо актуальним для категорій захисних лісів, рекреаційно-оздоровчих лісів та лісів природоохоронного, наукового, історико-культурного призначення.



## Лісовий заказник місцевого значення «Гута»

Потомство Радомишльського корабельного гаю XIX ст. Представлений високопродуктивними сосновими насадженнями віком 70-75 років, I бонітету, повнота — 0,7, середня висота — 24 м, середній діаметр — 30 см, запас на 1 га — 320-360 м<sup>3</sup>. Підлісок і трав'яний покрив характерний для переходу від полісся до лісостепу. Має значення для селекційної роботи.

Сосна звичайна є основною лісоутворюючою породою в українському Поліссі. Створює чисті та мішані ліси. Широ-



ке поширення, великі запаси деревини сосни свідчать про велике народногосподарське її значення. Бруньки містять смолу, ефірну олію, дубильні речовини, вітамін С тощо. Як фітонцидна рослина вона має санітарно-гігієнічне значення: під впливом парів скипидару повітря в соснових насадженнях іонізується, а деякі хвороботворні бактерії гинуть. Сосна звичайна має важливе лісомеліоративне значення. Вона здатна рости на піщаних неродючих ґрунтах, невибаглива до вологості, швидко росте. Сосна — незамінна порода для заліснення пісків.

Бонітет лісу (лат. *bonitas* — добротність) — показник деревної продуктивності лісу в залежності від ґрунтових умов. За продуктивністю лісостани поділяють на 5 класів бонітету, що позначаються римськими цифрами. До I класу відносять найпродуктивніші насадження, до V — найменш продуктивні.

## Лісовий заказник місцевого значення «Радомишльський»

Потомство Радомишльського корабельного гаю XIX ст. Представлений високопродуктивними сосновими і сосново-дубовими насадженнями природного насіннєвого походження I і II бонітету, віком 90-120 років. Середня висота — 26-28 м, середній діаметр — 32-40 см; запас на 1 га — 340-490 м<sup>3</sup>. На більшій частині насадження виділений генетичний резерват, визначені плюсові дерева сосни.

Може використовуватись для збирання насіння підвищених спадкових якостей, селекційної роботи та як навчальна база для студентів вузів і технікумів.

Плюсові дерева мають сильний ріст і гарну якість стовбура. Стовбури повинні бути прямі, добре очищені від сучків, з високо піднятою, рівномірно розвиненою кроною. Плюсові насадження — найбільш високопродуктивні і високоякісні насадження, які є насіннєвими заказниками для отримання полішених насіння і живців з плюсових дерев, призначених



для створення насінневих плантацій. Плюсові насадження зустрічаються рідко і невеликими площами, тому вони повинні бути обов'язково збереженими.

## Ботанічний заказник місцевого значення «Берви»

Зарості конвалії травневої — цінної лікарської рослини для фармацевтичної промисловості та сону малого — рідкісної зникаючої декоративної рослини, занесеної до Червоної книги України, характерні для цього заказника. Мета — збереження рослинних угруповань та їх поширення природним шляхом.

Конвалія травнева — трав'яниста багаторічна рослина з родини лілійних. Зростає по всій території України — в лісах, тінистих місцях, у заростях; у степовій зоні — лише в долинах рік. У народній медицині конвалія використовується для лікування аритмії, листя і квітки застосовуються при серцевих неврозах, фізичному перенапруженні. Проте, слід пам'ятати, що рослину необхідно застосовувати з обережністю, дотримуючись дозування і тільки за призначенням лікаря, адже всі частини рослини отруйні!

Сон-трава — багаторічна трав'яниста рослина з родини жовтецевих. Її чисельність зменшується внаслідок знищення екоотопів, надмірного випасання худоби, частого випалювання травостою, а також через масове викопування генеративних особин для озеленення і зривання для букетів.



## Лісовий заказник місцевого значення «Михеївське»

Високонітетне змішане 80-річне насадження, де дуб є потомством корінного деревостану насінневого походжен-



ня, який був складовою частиною Михеївського корабельного гаю. В складі зустрічаються береза і осика. Середня висота — 27 м, середній діаметр сосни — 28 см, дуба — 36 см, повнота — 0,6, запас — 340 м<sup>3</sup> на 1 га. Об'єкт наукових досліджень, може використовуватись з селекційною метою і як навчальна база для студентів вузів і технікумів.

Дуб звичайний — основна лісоутворююча порода лісостепу, росте в суміші з сосною, грабом, ясенем, ялиною, буком. Росте на більшій частині України, в степу рідше, головним чином в долинах річок. Він займає 26,3% площі державного лісового фонду України. Деревина дуба є цінним матеріалом, який використовується в найрізноманітніших галузях промисловості. Дуб звичайний рекомендується як головна порода в лісомеліоративних насадженнях, в полезахисних лісових смугах, в протиерозійних насадженнях по балках і ярах, на змитих ґрунтах. Його можна висаджувати вздовж зрошувальних каналів, оскільки його коренева система не дренує стінок каналів та не руйнує їх покриття.

## Гідрологічний заказник місцевого значення «Щуче»

Низинне сфагново-осокове болото з осоковими і злаковими угрупованнями, яке є регулятором ґрунтових вод прилеглих територій і водного режиму малих річок басейну р. Ірша. Гніздуються водоплавні і болотні птахи, є зарості багна, аїру, валеріани, цінних видів лікарських рослин. Нараховується близько 18 видів земноводних і плазунів.

Лелеха, або аїр тростиновий — трав'яниста багаторічна рослина з довгими мечоподібними листками й гострим запахом. Аїр завезений до Європи з Південно-Східної Азії як цінна лікарська рослина, який згодом здичавів і поширився по багатьох країнах. Вважають, що під час татаро-монгольської навали в середині 16 століття аїр розповсюдився по Україні. Татари вважали, що аїр очищає воду, робить її безпечною для здоров'я людей і тварин. Вони вірили в те, що аїр в за-



*травлених водах і водах непридатних для споживання рос-  
ти не буде. Тому під час походів татаро-монгольські воїни  
везли з собою мішки з корінням аїру, який розкидали по во-  
доймах та болотистих місцях. Звідси, мабуть, і походить  
місцева назва «татарське зілля».*

## Гідрологічний заказник місцевого значення «Клунище»

*Низинне мохово-сфагнове бо-  
лото з осоковими групуваннями, є  
регулятором ґрунтових вод і вод-  
ного режиму прилеглих територій.  
Гніздується багато видів болотних  
і водоплавних птахів, нараховуєть-  
ся до 10 видів земноводних і плазу-  
нів. По краях болота є зарості баг-  
на, валеріани, аїру — цінних видів  
лікарських рослин.*



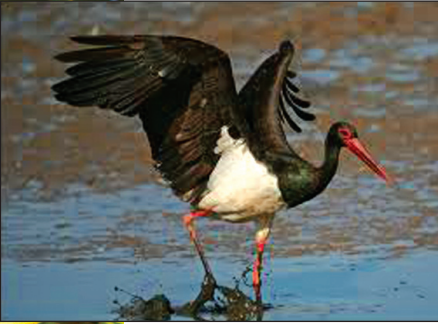
*Низинні болота утворюються  
в низинах, де збираються ґрунтові води. Завдяки багатому  
мінеральному складу ґрунтових вод низинні болота мають  
рясну рослинність і, зазвичай, вкриті зеленими мохами, хво-  
щем, високою густою осокою, очеретом, заростями верби,  
вільхи та берези.*

## Гідрологічний заказник місцевого значення «Галове»

*Низинне сфагново-осокове боло-  
то із осоковими і злаковими угрупован-  
нями, є регулятором рівня ґрун-  
тових вод і малих річок басейну р.  
Ірша, стабілізатором мікроклімату  
прилеглих територій. Гніздуються  
болотні і водоплавні птахи, нара-  
ховується близько 15 видів земно-  
водних і плазунів.*



*Болота улюблене місце леле-  
ки чорного — червонокнижного*



виду. Це малодосліджений вид через свій прихований спосіб життя. Причини зміни чисельності: деградація місць гніздування через вирубування лісів, меліорація лісових угідь, фактор непокою. Оселяється в старих лісах поблизу водойм і боліт, у період міграцій трапляється на луках, пасовищах, полях поряд з водоймами. Прилітає наприкінці березня — у квітні, відлітає - у серпні-жовтні. Гніздиться окремими парами, у виводку 1-5 пташенят. Охороняється Конвенцією з міжнародної торгівлі вимираючими видами дикої фауни і флори (CITES), Боннською та Бернською конвенціями, занесений до Червоної книги України (1994, 2009) (статус — рідкісний).

## **Геологічна пам'ятка природи місцевого значення «Відслонення нижньопротерозойських конгломератів»**

Охороняється відслонення докембрійських конгломератів віком понад 1900 млн. р., які представляють великий науковий інтерес.

Конгломерат — грубоуламкова осадова гірська порода, яка складається із цементованих окатаних валунів, або гальки. Докембрійські конгломерати є частиною Українського кристалічного щита. Докембрій — загальна назва того історичного періоду Землі, що передував Кембрію. Це найдавніший і найтриваліший етап розвитку земної кори від виникнення перших геологічних формацій до початку фанерозою; найдавніші товщі земної кори. Почався 4,6 млрд. р. тому, тривав 4 млрд. р. З докембрійськими товщами пов'язаний різноманітний комплекс корисних копалин: понад 70% запасів залізних руд, 63% — марганцевих, 73% — хромових, 61% — мідних, 72% — сульфідних нікелевих, 93% — кобальтових, 66% — уранових руд.